

Jornades Europees del Patrimoni a Catalunya

[30 de setembre 2012]

Martorell



Les mines de plom (Castellví de Rosanes - Martorell)

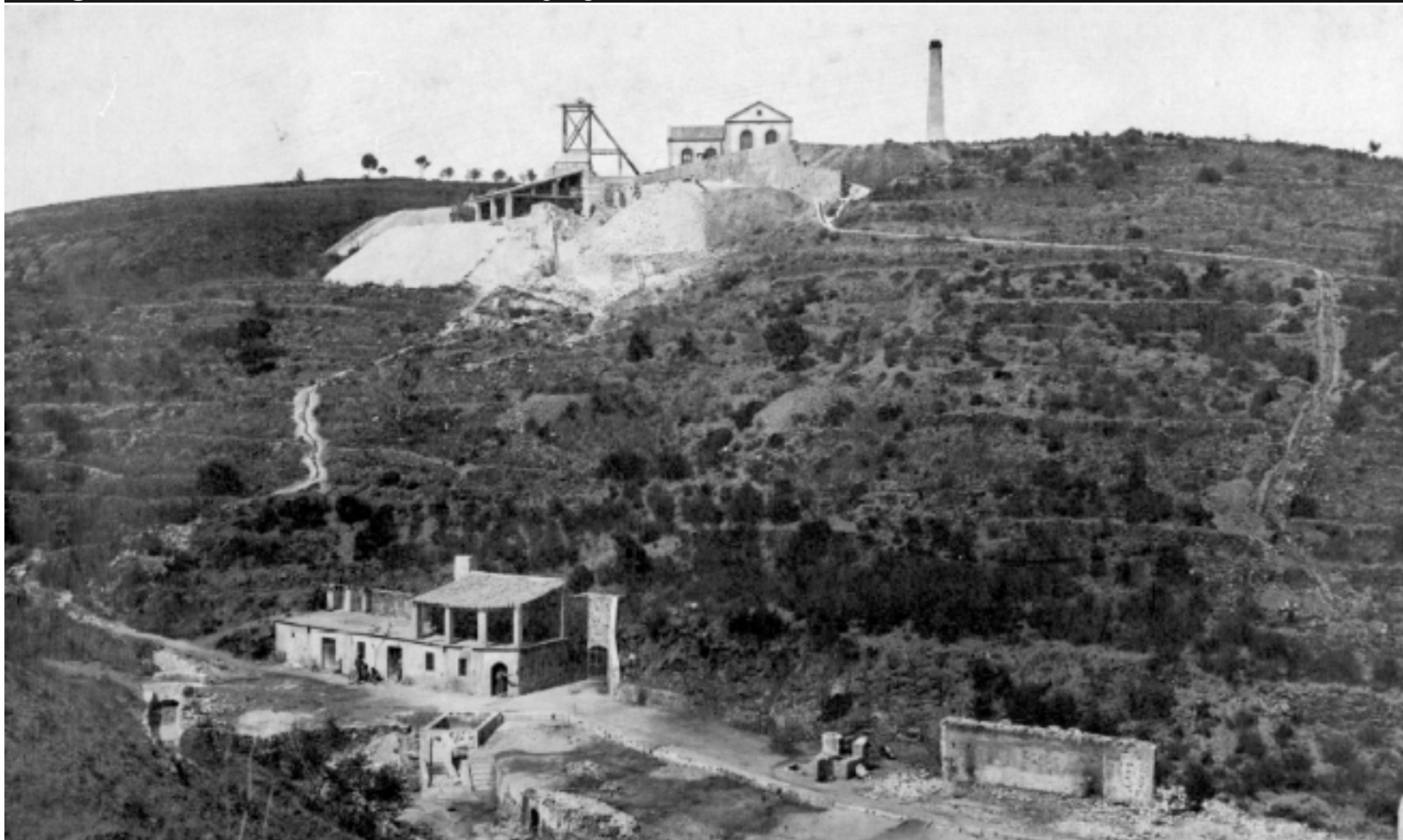
Les Jornades Europees del Patrimoni 2012 a Martorell

Les Jornades Europees del Patrimoni, que se celebren arreu d'Europa cada any el darrer cap de setmana de setembre, constitueixen una oportunitat per potenciar el coneixement del nostre patrimoni històric i cultural. El Centre d'Estudis Martorellencs, en col·laboració amb els Museus i l'Ajuntament de Martorell, oferim anualment alguna proposta d'acord amb aquesta finalitat.

Enguany la proposta escollida centra el seu interès en les antigues mines de plom, actives fins a mitjans dels anys seixanta del segle passat. Just aquest setembre es compleixen els cinquanta anys de l'impacte que va tenir sobre les instal·lacions la pluja torrencial de 1962 que va marcar l'inici del declivi que va dur al tancament definitiu poc després. Al terme de Martorell es conserven uns pocs edificis a tocar de la masia de can Pasteller i la boca de mina denominada "socavón de San Eusebio". Al terme de Castellví de Rosanes es conserven les restes més espectaculars, formades per diversos edificis, algunes boques de mina, dipòsits, el pou mestre i una impressionant xemeneia.

En aquesta sortida ens acostarem a les instal·lacions superiors per descobrir la història d'aquesta explotació i conèixer les característiques geològiques del terreny i que la van fer possible. Alhora que reivindicarem la conveniència de preservar les restes conservades i senyalitzar-les de manera adequada com un document i testimoni de la història industrial del nostre país.

L'arxiu del CEM conserva l'única imatge coneguda de les instal·lacions mineres de Castellví de Rosanes, inaugurades tal i com les veiem el 24 de juny de 1907.



El passat agost es va cloure al museu de l'Enrajolada una exposició retrospectiva de l'activitat minera als termes municipals de Martorell i Castellví de Rosanes com a primer pas en la redescoberta d'aquesta història recent, desconeguda per a molts, i que encara es fa present amb les restes constructives que es conserven dalt la muntanya, avui amagades dins el bosc. És en aquest indret on té l'origen l'explotació minera, que al primer quart del segle XX es va fer present al terme de Martorell amb la creació de l'accés a la mina des de can Pasteller. L'origen de l'explotació es documenta des del segle XVIII i possiblement sigui anterior, potser fins i tot ja en època romana.

El mes vinent tindrem l'oportunitat de presentar la primera monografia publicada sobre les antigues mines, on s'apleguen els resultats d'una recerca basada en el fons documental conservat a l'arxiu del Centre d'Estudis Martorellencs, en les fonts d'altres arxius i en l'estudi i documentació dels edificis i instal·lacions encara existents. Avui tindrem l'oportunitat de recórrer els més antics i aproximar-nos a la comprensió del seu funcionament.

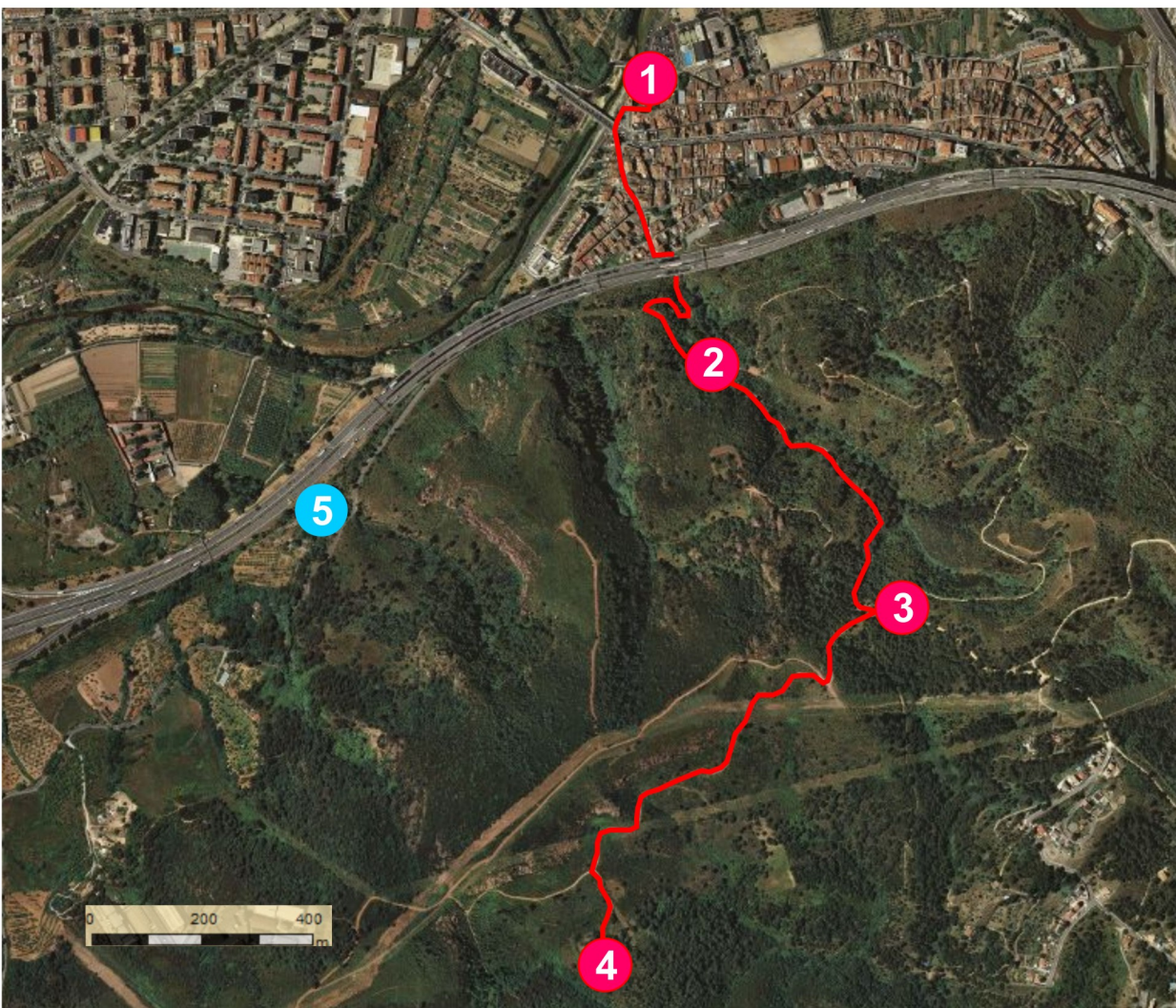
Organitza:

Centre d'Estudis Martorellencs



Amb el suport de:

AJUNTAMENT DE MARTORELL



Mapa del recorregut

Itinerari per la Roca Dreta i fins a les mines de plom

El recorregut que proposem té el seu origen i final a la plaça de l'Església, des d'on ens adreçarem a la plaça del Portal d'Anoia per enfilarem primer el carrer del Mercadal i posteriorment el carrer de la Muntanya.

Un cop el camí hagi traspassat per sota de l'autopista, enfilarem la pujada que ens portarà pel vessant esquerra del torrent de Rosanes, fins a trobar l'encreuament amb el camí de la Roca Dreta que seguirem fins arribar als Quatre Camins. Allà girarem a la dreta per seguir la pista que ens ha de dur a l'encreuament del camí d'accés a les instal·lacions de la mina, al turó sobre el torrent de la Garjola.

Un cop allà el recorregut ens portarà per les diverses instal·lacions conservades on ens aturarem per poder identificar les seves funcions i característiques.

La tornada la farem anant novament fins els Quatre Camins i prenem novament el camí de la Roca Dreta fins a tornar a la plaça de l'Església.

- | | |
|-----------------------|----------------------------|
| 1 Plaça de l'Església | 4 La Mina |
| 2 La Roca Dreta | 5 "Socavón de San Eusebio" |
| 3 Els Quatre Camins | |

Les instal·lacions de la Companyia Minera Martorellense

Denominació: Les mines de plom

Coord. UTM X: 410.390 ; **Coord. UTM Y:** 4.590.432

Amb el nom de "La Martorellense" és coneguda arreu l'explotació minera de plom més important de tota la província de Barcelona en quant a producció i extensió dels treballs d'interior excavats dins la serra de l'Ataix. En un entorn natural on el bosc mediterrani envolta aquest conjunt d'edificis de tipus industrial, i on a més la geologia de l'indret ofereix diverses singularitats i formes rocoses molt capritxoses, producte del desgast dels seus materials que les constitueixen, fent d'aquest sector muntanyós un lloc singular.

ENTORN GEOLÒGIC

Format per conglomerats i gresos del Triàsic, amb el color roig tant característic d'aquesta formació molt estesa a la comarca del Baix Llobregat, principalment a Gavà i Begues, a les serres de les Torretes i de l'Ataix i al Montgoi, al terme de Martorell, és on s'aprecia amb molta més bellesa i grandiositat l'efecte erosiu sobre aquest tipus de materials que ha donat lloc a formacions singulars com la Roca Dreta, les Roques Tortes o les Roques del Mateuet. Així mateix, l'abundància d'aquest tipus de roques i la lleu duresa en el cas dels nivells de gresos fou aprofitat com a material de construcció donant lloc a l'explotació de diverses pedreres.

Aquest materials tenen com a base un terreny pissarrós o de llicorella, datats a l'Ordovicià, amb una antiguitat dels 440 a 510 milions d'anys. D'aspecte grisós i de tacte suau, és de tant en tant travessat per algun petit filó de quars fortament inclinat. En alguns punts aquest estrat de pissarra és recobert per quarsites, que vénen a ser en origen gresos paleozoics reconvertis en un altre material geològic a causa de les altes pressions i temperatura. De vegades aquests materials presenten mineral de ferro, però només afectant la seva superfície. En tota aquesta zona del terme, aquesta roca presenta un fort plegament, que ha donat com a resultat, una roca molt rebregada.

Un tercer material molt més minoritari encara, el trobem a la part més altes de la serra de les Torretes a prop l'indret dels Quatre Camins, on es troben alguns fragments de porfir granític. Aquesta roca és prou indicadora del tipus de dipòsit mineral que trobem en aquesta zona, de tipus filonià. Al refredar-se el magma ràpidament en una esquerra del terreny, s'hi formen minerals que han cristal·litzat en cristalls grans envoltats de minerals amb cristal·litzacions més reduïdes. Finalment, l'últim tipus de material que podem trobar per l'entorn més proper a aquestes mines és l'argila d'edat Quaternària, dipositada sobretot a les capçaleres dels torrents i rieres que s'han format en èpoques més recents.

PATRIMONI MINER

Enfront de la part oriental del Montgoi és conserven les restes dels edificis de caràcter industrial de la mina de la *Companyia Minera Martorellense*, amb uns tímids primers treballs iniciats al segle XVIII. Aquest indret, conegut també per l'Argentera, com el seu nom indica, és un lloc on la riquesa mineral ha ofert a l'home un recurs geològic força conegut en aquest sector del terme i de la comarca, el mineral de plom i més concretament, la galena argentífera.

Aprofitat en l'antiguitat per a l'obtenció d'utensilis de plom, i en menor proporció per obtenir-hi plata, el mineral aquí extret és coneixia des de fa almenys tres segles, però no és fins a finals del segle XIX quan es fan els primers intents seriosos per explotar el dipòsit mineral amb la constitució de la *Companyia Minera Martorellense* mitjançant l'adquisició de la mina del mateix nom. Després d'una explotació que no va reeixir serà a començaments del segle XX que es dona un segon intent d'aprofitament, aplicant tècniques molt més modernes i amb millors coneixements del terreny, que donarien encara molta més importància econòmica a aquestes mines, en funcionament fins el 1909.

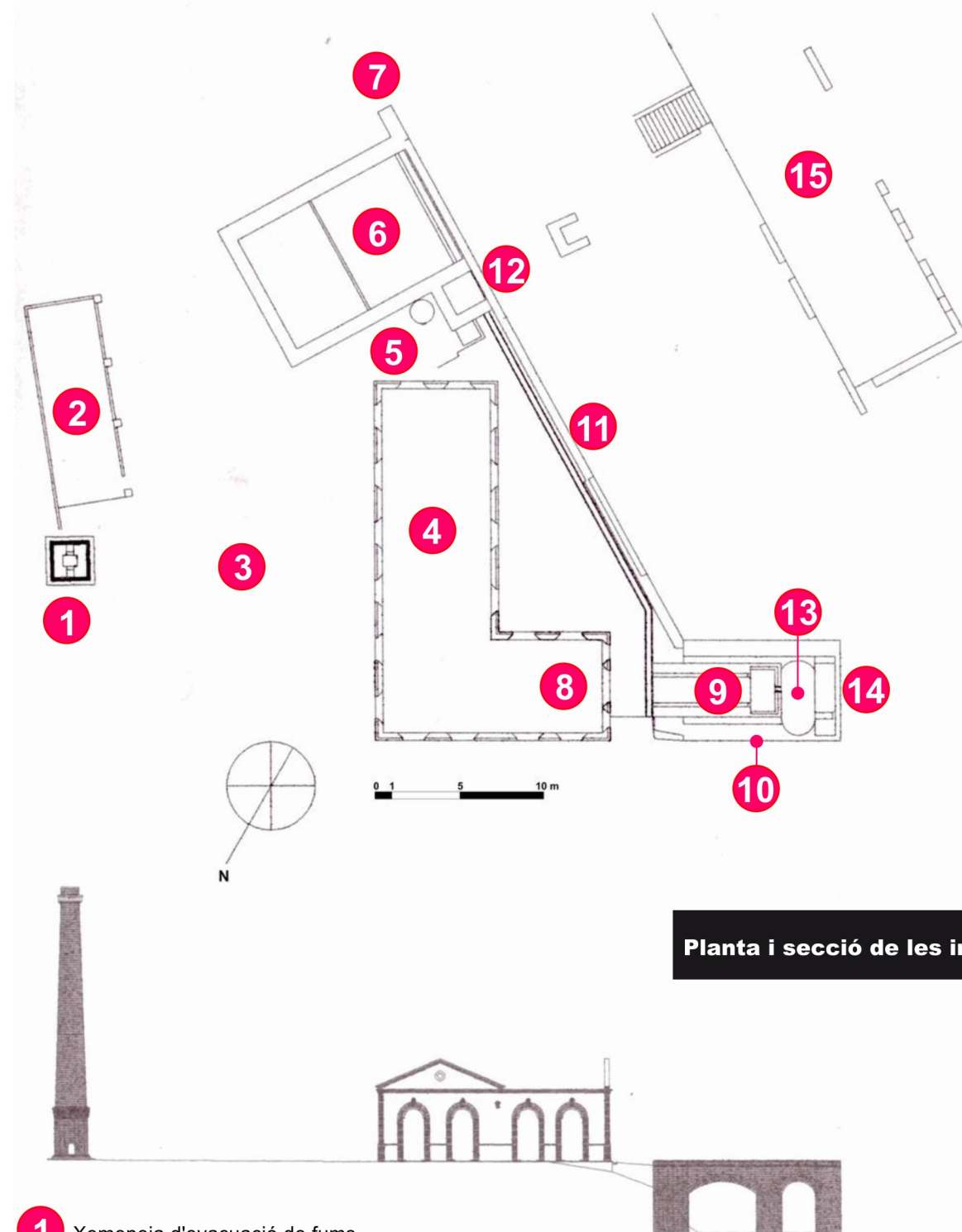
D'aquest segon intent d'explotació, encara avui queden les restes conservades, concentrades al voltant del pou principal de l'explotació minera, l'anomenat pou mestre o "Rosanes". Així mateix, les escombreres també són prou indicadores d'una intensa encara que curta activitat minera, i que alhora ens permet identificar les funcions dels diferents edificis, avui encara en un bon estat de conservació. El més destacable és sens dubte el destinat a allotjar-hi les dues calderes, que accionaven el muntacàrregues d'accés a l'interior de la mina. Un segon element identificador és l'esvelta xemeneia de maó vist i gens deteriorada pel pas del temps, per on sortia el fum de la combustió de les calderes.

Els diferents edificis es construïren aprofitant al màxim la seva situació per al desenvolupament de les seves funcions. Per aquesta raó trobem que la xemeneia d'evacuació dels fums de les dues calderes de la sala de màquines se situa a la part més alta respecte a la resta d'edificis. El material constructiu utilitzat és el maó vist i també la pedra del terreny (pissarra i gres reig), sobretot en el mur de contenció dels edificis situats a la part més elevada. També es conserva un gran dipòsit d'aigua, al nivell superior als rentadors, que se situen uns metres més avall. D'aquesta manera, amb el propi desnivell del terreny, l'aigua prenia una certa força per l'ús que se'n feia. L'aigua recollida de dins el pou mestre era conduïda fins a un petit dipòsit situat al capdamunt de la plataforma del castellet i d'aquí, mitjançant una xarxa de canalitzacions, es conduïa fins al dipòsit principal per ser utilitzada després als rentadors. Aquests són el que presenten un major estat d'enrunament. A partir del canal que hi ha al seu interior i uns petits dipòsits subterranis podem reconstruir clarament el funcionament del procés de rentat, que donarà lloc als abocaments de diferent granulometria de la roca encaixant del mineral trobat, abocats al barranc situat a la part occidental d'aquest edifici.

De l'antiga mina encara avui podem accedir parcialment a les seves galeries, situades a l'esquerra del torrent conegut antigament com el torrent del Vernís (vernís per a l'acabat dels objectes ceràmics). S'hi conserven diverses bocamines, una d'elles amb una galeria descendent amb esglaons que porta fins a un pou situat a la dreta de la mateixa galeria. En canvi, a la segona mina, el pou el trobem al final de la galeria. D'edificis situats en aquest sector de l'explotació minera només en trobem en la primera mina descrita, del qual pràcticament només en queden les parets. Per al tractament del mineral, encara es conserva una bassa i un petit pont que travessa el torrent cap a la riba oposada a les mines.

Del tercer i darrer intent d'explotació, tot i ser el més llarg de tots els coneguts, des de 1916 a 1963, no s'aprecia pràcticament el seu patrimoni constructiu. Només al terme de Martorell en resten uns pocs edificis gens singulars i d'una estil sobri i poc acurat, on destaca l'accés a l'anomenat "socavón de San Eusebio", bocamina que comunicava amb el fons del pou mestre de la mina "Rosanes".

Sergi Falguera Torres



Planta i secció de les instal·lacions mineres

- 1 Xemeneia d'evacuació de fums
- 2 Carbonera
- 3 Conduccions subterranies d'evacuació de fums
- 4 Sala de màquines
- 5 Cisterna
- 6 Dipòsits per a la planta de rentat
- 7 Desguas d'aigües sobrants
- 8 Probable ubicació de les calderes
- 9 Dipòsit de recollida d'aigües
- 10 Basament del castellet
- 11 Conducció d'aigües
- 12 Registre del dipòsit
- 13 Pou mestre
- 14 Obertura d'accés a la gàbia
- 15 Planta de rentat del mineral